



NIMIMERKKI ” HEHKU ”

KAUPUNKIKUVA JA ARKKITEHTUURI

Neijän rakennuksen ryhmä asetuu harkitusti Verkkosaaren kaupunkirakenteeseen. Tavoitteena on luoda yhtenäinen, mutta samalla rikas ja vaihtelevan mielenkiintoinen kompositio, joka ottaa vahvasti paikkansa ainutlaatuisen hienolla rakennuspaikallaan. Rakennusten sijoittelu ja korkeudet noudattavat pieniä poikkeamia lukuun ottamatta asemakaavaa. Julkisivuille lisätty taitteet lisäävät kokonaisuuden dynaamista veistoksellisuutta. Luonnonkiviseltä jalustalta nouseva lämpimän pronssinhohtoinen metallijulkisivu heijastelee valoa päivän kierron ja vuodenaikojen vaihtelun mukaan. Tavoitteena on luoda uutta merellistä kaupunginosaa täydentävä maamerkki, joka pyrkii hienovaraisen tyylikkäästi erottumaan omaksi veistokselliseksi kortteliksi, mutta toisaalta asettumaan luontevaksi osaksi Verkkosaarta.

ASUMINEN

Taloryhmä muodostaa julkisivultaan polveilevan kokonaisuuden, joka mahdollistaa kaikille asunnoille suoran merinäköalan. Asumisen keskiössä ovat harkitut ja tehokkaat pohjaratkaisut. Kohderyhmien, parisuntien, lapsiperheiden ja yksin asuvien tarpeisiin on pyritty vastaamaan. Asunnot ovat eri kokoisia, joustavia ja monikäyttöisiä. Asukkaan vaikutusmahdollisuuksille on jätetty tilaa. Huoneilat ovat väljiä ja monella eri tavalla kalustettavissa. Keittiöt, ruokailutilat sekä olohuoneet muodostavat avaran tilakokonaisuuden. Tilat on pyritty suuntaamaan parhaimpiin merellisiin näkyimiin. Useimmissa asunnoissa parveke liittyy saumattomasti tähän kokonaisuuteen. Parvekkeen liukulasiovet mahdollistavat tilan laajentumisen. Viherhuoneamaiset sisäänvedetyt parvekkeet tuovat valoa syvälle asuntoihin. Pitkät parvekvyöhykkeet suojaavat liialta auringonvalolta.

Omistusasunnoissa yksiö on aina mahdollista liittää suurempaan asuntoon. Saunallisissa asunnoissa saunan voi muuttaa etätyöpisteeksi, vaatehuoneeksi tai lapsen makuu- ja leikkisopeksi.

Useimmissa yksioissa on alkovi, joka tuo väljyyttä muutoin pieneen asuntoon. Osassa alkovi on erotettu kokonaan oleskelutilasta liukuovella, mikä mahdollistaa eri toiminnat samanaikaisesti.

Säilytystilan määrään ja eteistilojen käytettävyyteen on kiinnitetty huomiota. Perheasunnoissa pyykinhuollon toimivuuteen on panostettu. Pienetkin asunnot ovat avaria, tilallisesti mielenkiintoisia ja joustavasti kalustettavissa.

YHTEISTILAT

Rakennusten pääsisäänkäynnit sijoittuvat julkisivun taitteisiin. Porrasaulat muodostavat kutsuvan, eri toimintoihin taipuvan sisäänkäyntitilan ja ne on esitetty edustavana, laadukkaina ja kalustettavina (koska eivät ole poistumisteitä). Aulassa voi kokoontua, sinne voi sijoittaa taidetta ja siellä voi sijaista postin tai ruokapalvelun toimituspiste.

Porrasaulan vieressä sijaitsevat ulkoiluvälinevarastot ja niiden yhteydessä verstaat. Verstaassa on pesu- ja huoltopiste pyörille ja se toimii myös kuraeteisenä lapsi- ja koiraperheille.

Korttelin kaavanmukainen kerhotila sijoittuu RAK 1:n ensimmäiseen kerrokseen. Kerhotila avautuu katuaukiolle, jolla sijaitsee pieni leikki- ja pelipaikka. Kerhotila on koko korttelin asukkaiden käytettävissä. Kerhotilan viereen on sijoitettu pesula. Yhdessä nämä tilat toimintoihin ovat kohtaamisen paikkoja ja elävöittävät ympäröivää katutilaa.

Korttelin saunatilojen monimuotoisuuteen ja laatuun on panostettu. RAK1:n ja RAK3:n ylimmissä kerroksessa on saunatilat, jotka avautuvat merelle. RAK3:n saunatiloista löytyy yksityissauna sekä yhteisöllinen sekasauna. Saunatiloja voidaan varata netin kautta omaan käyttöön ja muuna aikana ne ovat vapaasti asukkaiden käytettävissä. RAK4:n saunatilat ovat perinteisiä. Vuokratalot voivat käyttää saunoja ristiin. Pihakannella sijaitsevan kuntosalin yhteydessä on saunatilat naisille ja miehille.

Yhteistilojen miellyttävyyteen on kiinnitetty huomiota. Pesula- ja kuivaustilatkin ovat avaria ja pääosin luonnonvaloisia. Pysäköintitalon katolle sijoittuu vehreä toimintapaiva. Katolla on erillinen piharakennus, johon sijoittuu kuntosali pukutiloineen ja saunoineen. Rakennuksessa

on myös varastotiloja. Kattopihalla on leikkipaikka, ulkokuntosali ja paikkoja oleskeluun. RAK2:n katolle on sijoitettu puutarha, joka toimii erillisen rakennuksen omana pihana. Puutarha on keidas, jossa voi oleilla, grillata, leikkää ja urheilla meren ympäröimänä.

LIIKETILAT

Liiketilat sijoittuvat Neulansilmän ja Verkkoneulan laiduille. Tilat ovat avaria ja valoisia suurine näyteikkunoineen. Ne varustellaan ravintolakäyttöön soveltuvalla talotekniikalla. Kaksikerroksinen RAK5 on yhteisnauna takahuonetiloinen, missä voisi toimia myös pieni kaupallinen kahvila tai baari.

PYSÄKÖINTI JA PYÖRÄPAIKAT

Komikerroksiseen pysäköintitaloon sijoittuvat kaavanmukaiset 144 autopaikkaa. Kokonaisuudesta on tehty 10% vähennys keskitetyksi nimeämättömistä autopaikoista.

Vaatimusten mukainen pyöräpaikkamäärä on 715pp. Niistä 75% eli 537 paikkaa sijoitetaan kunkin rakennuksen ulkoiluvälinevarastoihin. Loput pyöräpaikoista, vieraspaikat, sekä liiketilojen asiakaipaikat sijaitsevat ulkona sisäänkäyntien läheisyydessä.

JULKISIVUT

Julkisivut on jäsennely horisontaalisesti kerroksittain. Hieman ulkonevat vaakapalkit jäsentävät ja sitovat kokonaisuuden yhtenäiseksi, kun taas vaakaosien eri syvyydellä olevat pinnat luovat rikasta pienempää mittakaavaa. Jäsentely luo maamerkkiarkkitehtuurille luonteenomaista isoa mittakaavaa, mutta samaan aikaan yksityiskohdat luovat kodikkaampaa pienimittakaavaista jäsentelyä. Materiaalipaletti on yksinkertainen, silkinhimmäksi käsitelty lämpimän pronssinhohtoinen anodisoitu alumiini sekä ensimmäisen kerroksen julkisivun vaalea luonnonkivi. Alumiinia käytetään julkisivussa vaihtelevasti sekä sileänä, että vaakaprofiiloina ja perforoituna. Parkkitalon läpihengittävät julkisivut ovat pystysuuntaan vekattua perforoitua alumiinia, joka on säilyttään yhtenevä asuinrakennusten metalliverhousten kanssa. Erillisen pihasaunan sekä P-talon kattopihan rakennuksen julkisivuissa käytetään puuta. Sisäänkäyntien, kuten ovien ja katosten yksityiskohtiin kiinnitetään erityistä huomiota.

VÄHÄHIILISYYS JA EKOLOGISUUS

Vähähiilisyys ja ekologisuus on ollut ehdotuksessamme ohjaavana tekijänä. Rakennusmateriaalien määrää on pyritty minimoimaan mm. rakennusten selkeillä muodoilla, mikä itsessään on kaikkein tehokkain tapa vähentää päästöjä ja toisaalta parantaa myös energiatehokkuutta ja vähentää kustannuksia. Käytettävien materiaalien osalta hyödynnetään vähähiilisiä tuotteita mahdollisimman laajasti esimerkiksi ontelolautoissa, sisäpuolisissa betonielementtirakenteissa ja perustuksissa. Julkisivussa käytetään elinkaarestävää alumiinia, jossa kierrätysalumiinin osuus olisi mahdollisimman suuri. Aurinkopaneeleja tullaan sijoittamaan kolmen rakennuksen katoille. Lisäksi niitä voidaan sijoittaa julkisivuille kuitenkin siten, että ne julkisivun ulkoasu ei perustu niihin. Tässä voidaan hyödyntää esimerkiksi julkisivun väriin sopivia paneeleita ja korvata alumiinin julkisivun pinta aurinkopaneelilla.

RUNKOJÄRJESTELMÄKuvaus

1. YLEISTÄ

- Paloluokka P1/P0
- Kantavien rakenteiden palonkesto R60/R180 (yli 56 m R120 sprinklattuna)
- Seuraamusluokka CC2/CC3
- Kuormakerroin Kfi = 1.0/1.1
- Ilmavuotoluku q50 < 1.0

U-arvot Energiatehokkaan palvelurakennuksen suunnitteluohjeen mukaisesti Kaikki betonirakenteet (paikallavalettavat, elementtirakenteet) toteutetaan vähähiilistä betonia käyttäen. Hankkeessa käytettävä betonimassa GWP.70.

2. PERUSTUKSET

Rakennuksen perustetaan paaluperusteisina, tukipaalujen varaan. Rakennuksen anturart toteutetaan paikallavalettavana teräsbetonianturoina.

3. ALAPOHJA

Alapohjarakenne toteutetaan lämmöneristettynä betonirakenteena. Alapohjan toteutustapa (kantava / maanvarainen) tarkentuu suunnitteluratkaisun edetessä. Alapohjien

U-arvotavoite 0,16 W/m2K

4. PYSTYRAKENTEET

Asuinrakennusten kantavana pystyrakenteena toimii pääosin teräsbetoniset seinäelementit. Paikallisesti käytetään teräsbetonipilareita. Täydentävissä rakenteissa pilareina käytetään tarpeen mukaan myös teräspilareita. Autohallin kantavana pystyrakenteena pääosin teräsbetonipilant.

5. VÄLIPOHJAT

Asuinrakennusten välipohjat toteutetaan ontelolaattarakenteisina. Ontelolaatan yläpuoliset rakennekerrokset tarkentuvat tilojen käyttötarkoitukset, ARK-suunnitelmien ja lämmönjakotavan mukaan. Autohallin välipohjarakenteena kuorilaattarakenne tai jälkijännitettävä betoniholvi.

6. YLÄPOHJA JA VESIKATTO

Asuinrakennusten yläpohjan kantavana rakenteena toimii ontelolaattaholvi. Ontelolaattaholvin päälle lämmöneriste- ja vesikaterakenteet. Yläpohjien U-arvotavoite 0,09 W/m2K Autohallin yläpohjarakenteena kuorilaattarakenne tai jälkijännitettävä betoniholvi, jonka päälle vesikattorakenteet.

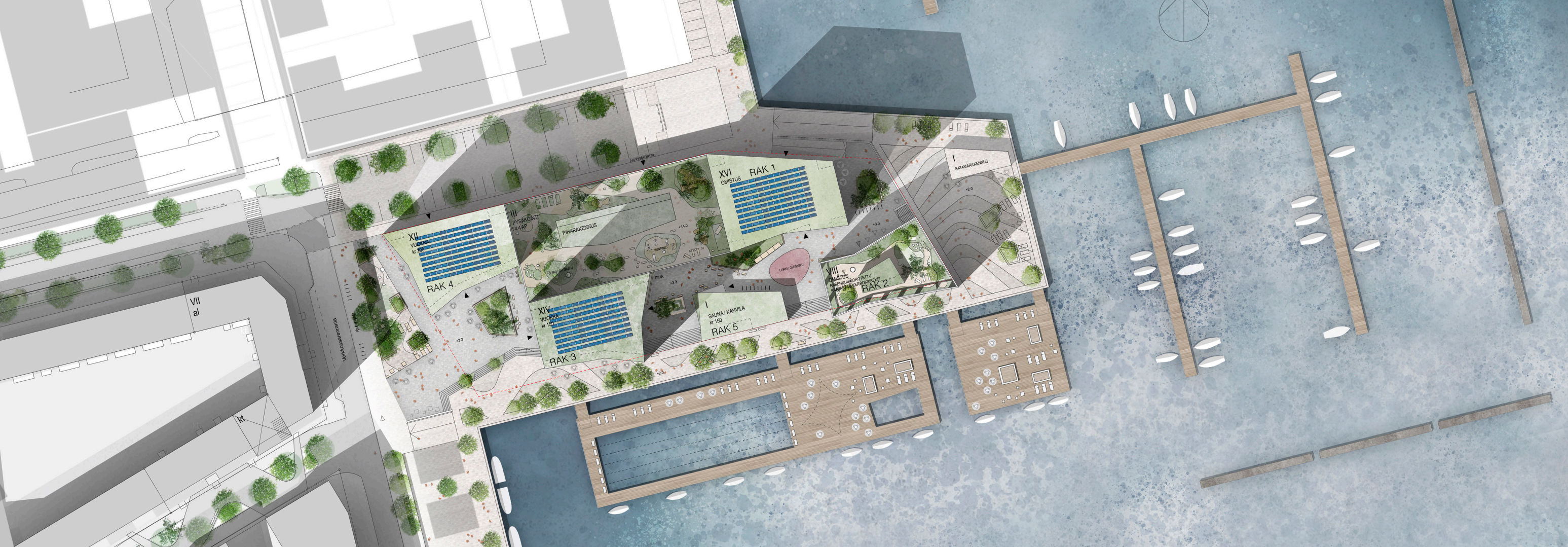
7. ULKOSEINÄ

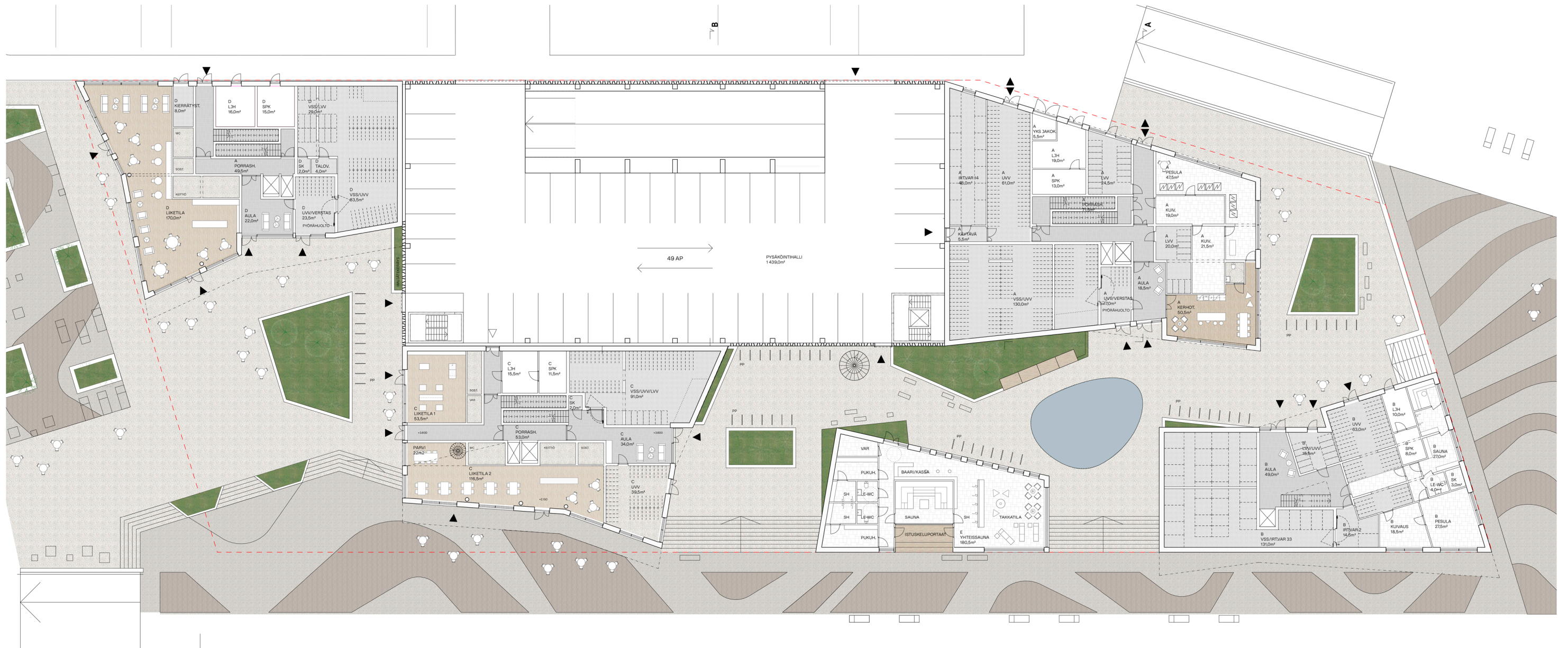
Asuinrakennusten ulkoseinärakenteessa kantava, lämmöneristetty betonisandwich-elementti. Julkisivuverhous toteutetaan betonielementin päälle ARK-suunnitelmien mukaan. Ulkoseinien U-arvotavoite 0,14 W/m2K. Ulkoseinärakenteissa, kuten vaipparakenteissa yleensä, huomioidaan Runkomelu- ja tärinäselvityksessä vaipparakenteiden ääneneristävyyden vaatimusarvot.

8. JÄYKISTYSJÄRJESTELMÄ

Rakennuksen rungon jäykistystapa on ns. levyjäykistys. Jäykistävinä rakenteina toimii betoniseinät sekä betonirakenteiset, levyrakenteen muodostavat vaakarakenteet.

ASEMPIIRUSTUS 1:500





1. KRS POHJAPIIRUSTUS 1:200



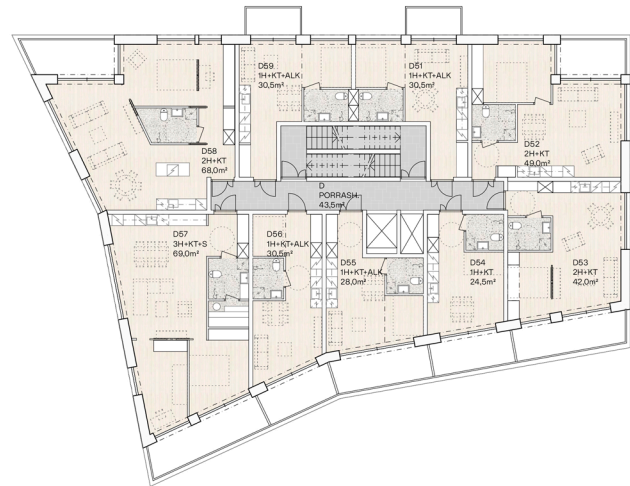
2. KRS POHJAPIIRUSTUS 1:200



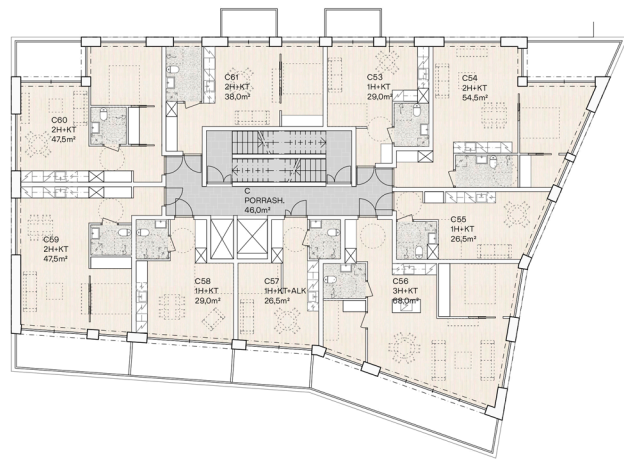
4. KRS POHJAPIIRUSTUS 1:200



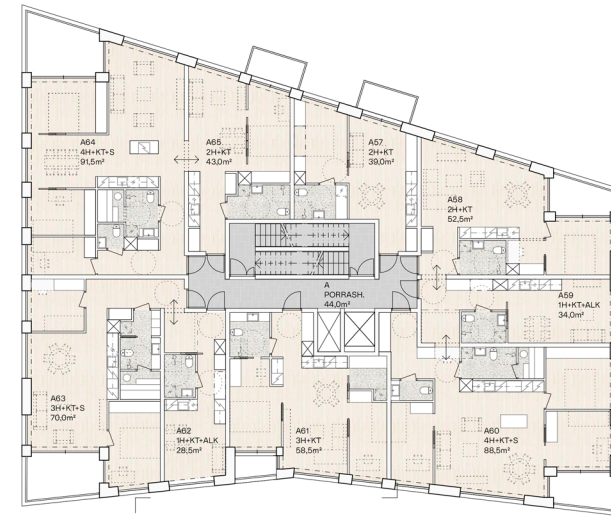
5. KRS (PERUSKERROS) POHJAPIIRUSTUS 1:200



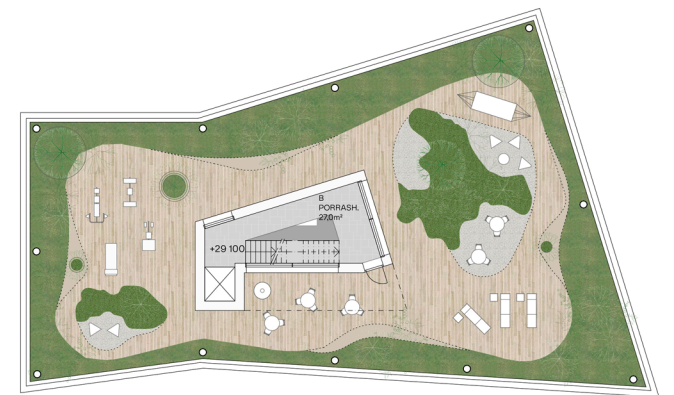
B



B

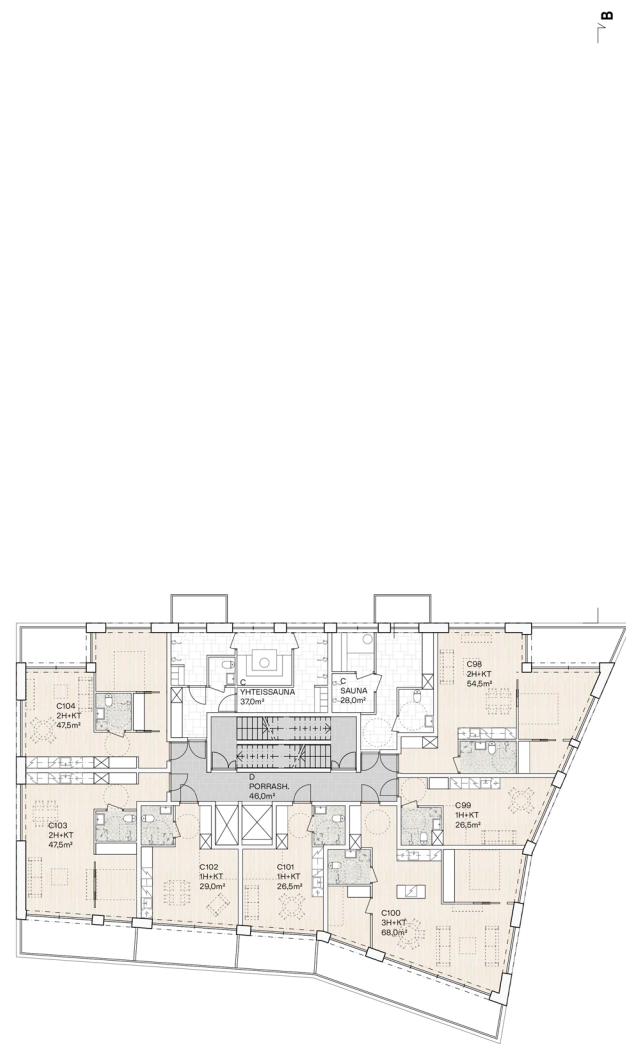


A



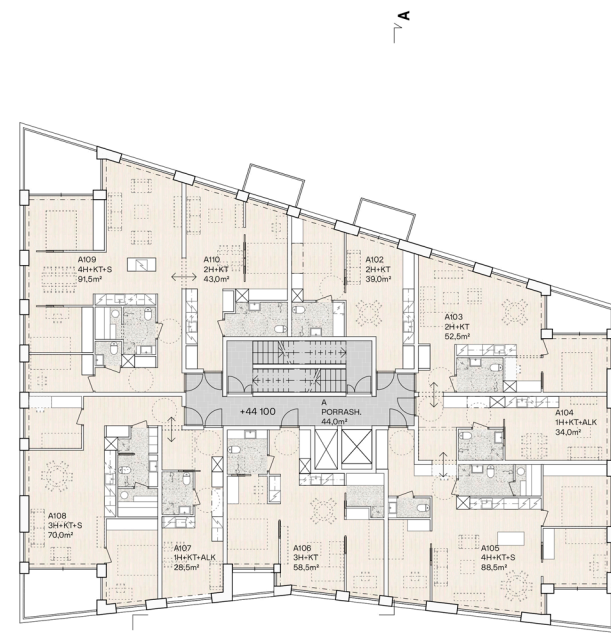
A

9. KRS POHJAPIIRUSTUS 1:200



14. KRS POHJAPIIRUSTUS 1:200

B



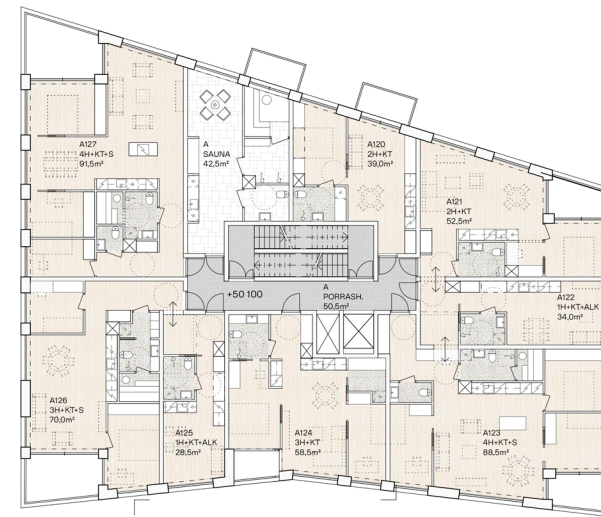
A

B



LEIKKAUS A-A 1:200

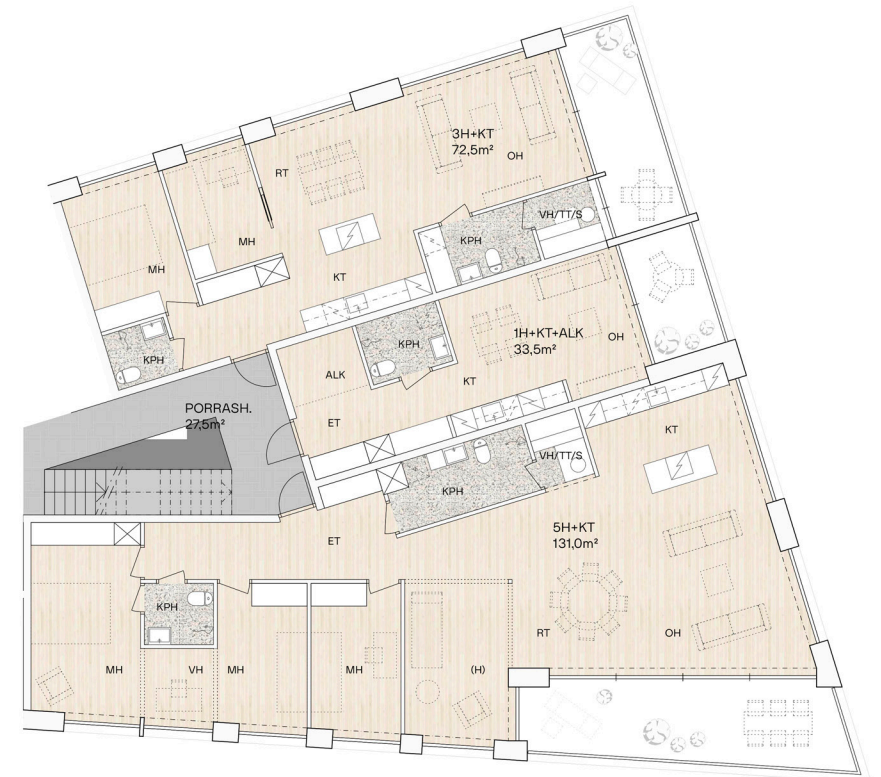
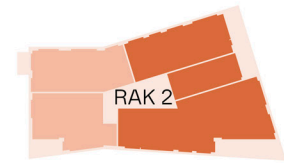
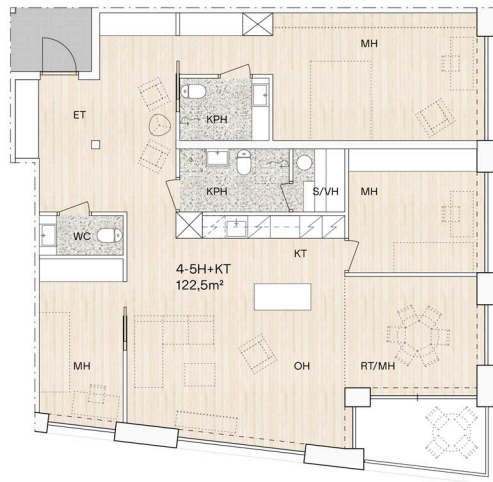
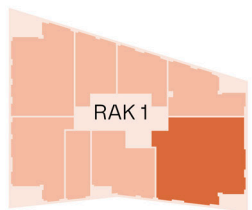
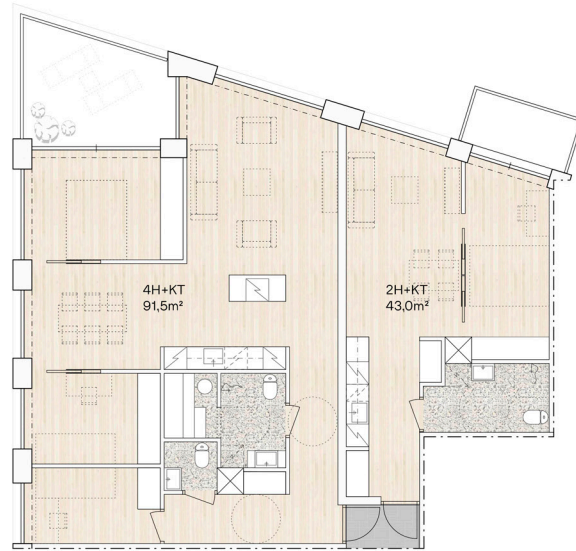
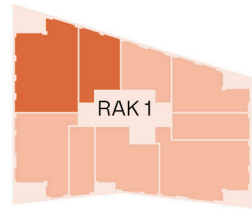
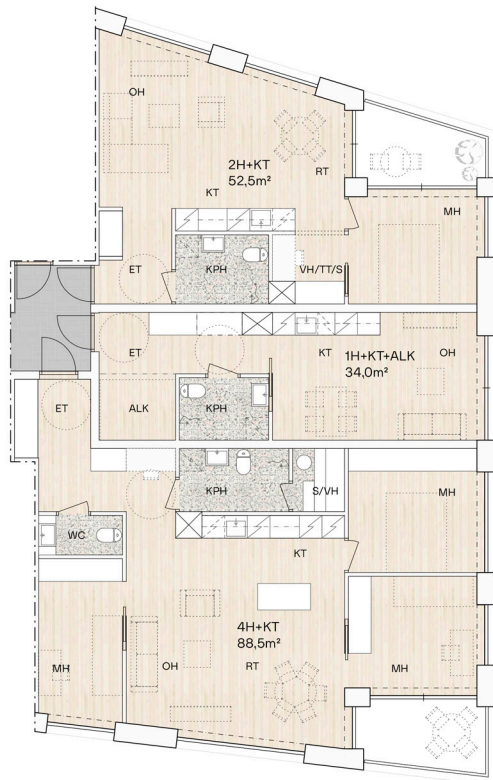
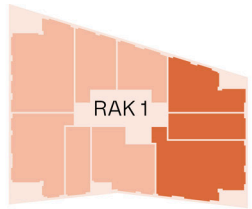
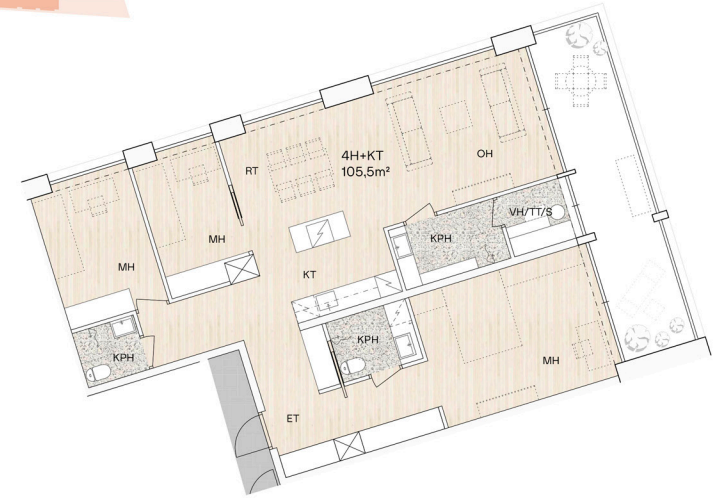
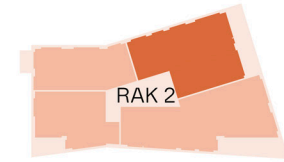
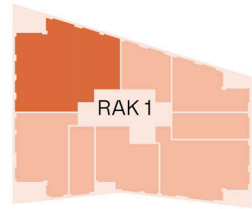
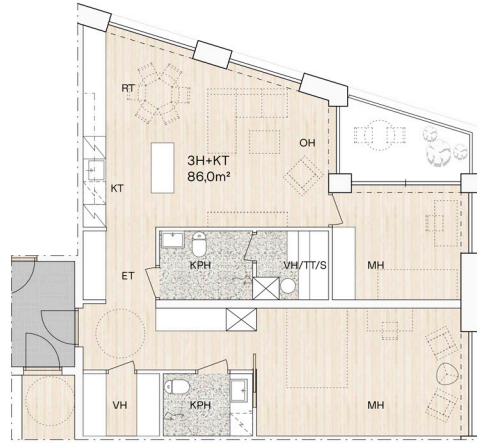
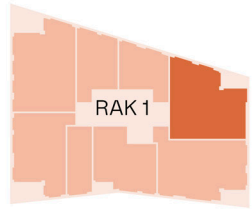
A

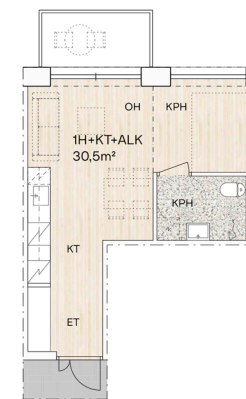
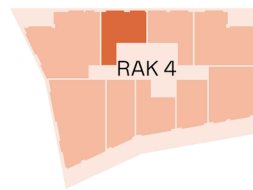
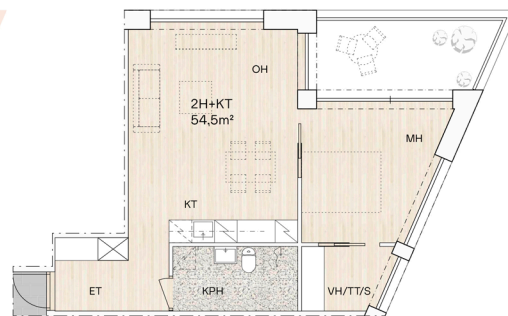
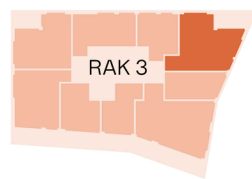
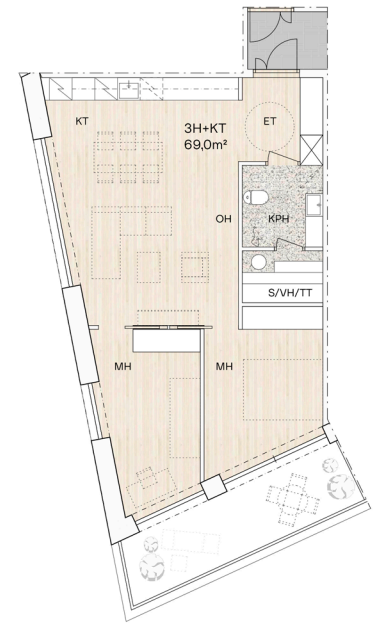
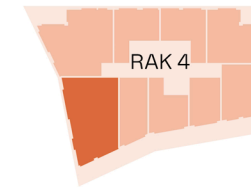
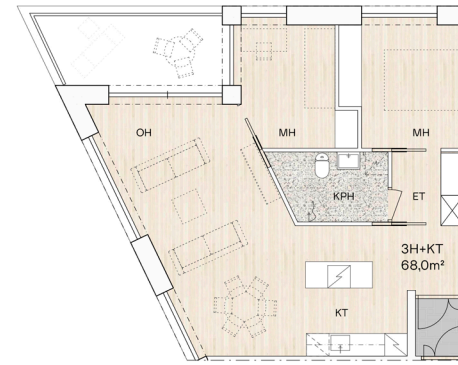
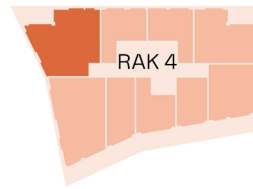
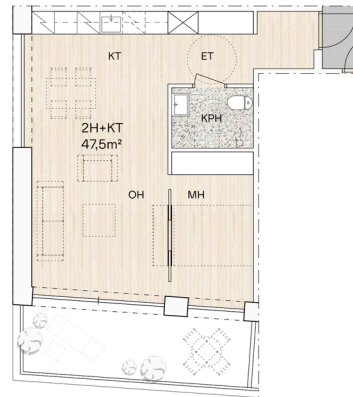
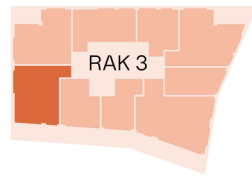
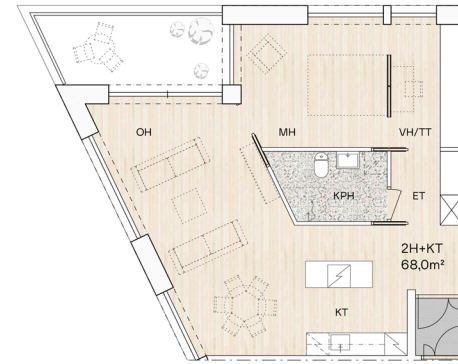
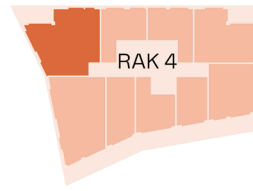
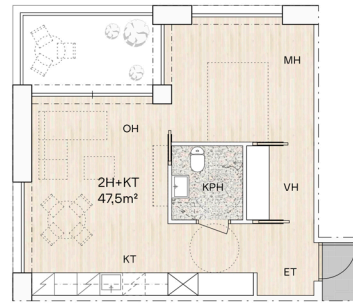
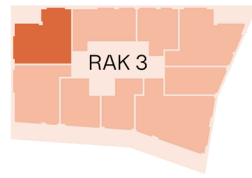


16. KRS POHJAPIIRUSTUS 1:200



NÄKYMÄ TORILLE







LEIKKAUS B-B 1:200



JULKISIVU ITÄÄN 1:200

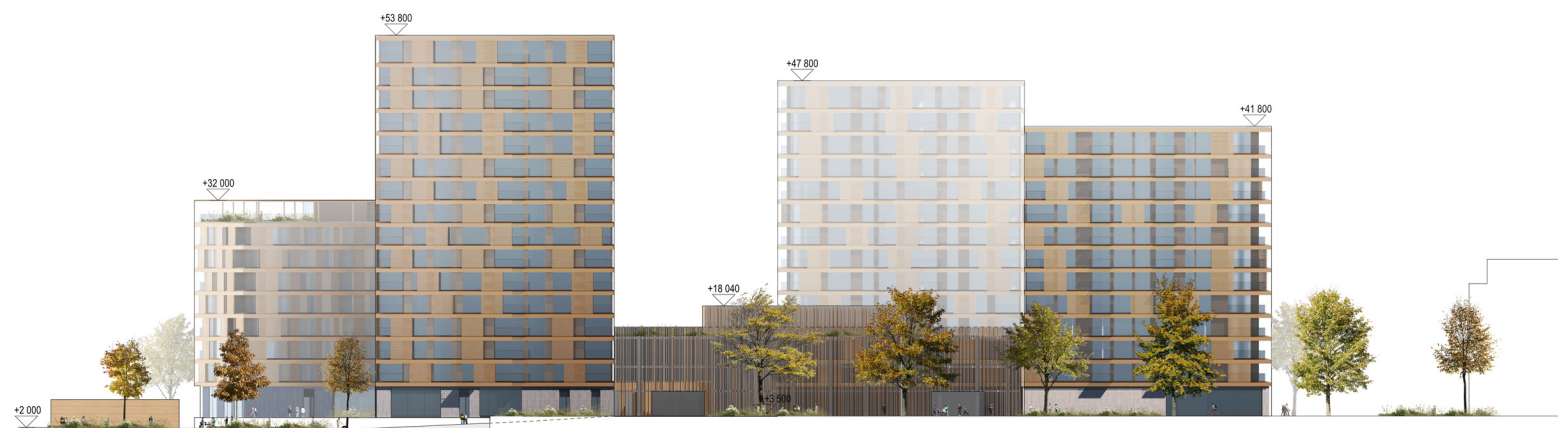


JULKISIVUOTE 1:50

- 1. alumiini, anodisoitu sileä
- 2. alumiini, anodisoitu ja vaakaprofiloitu
- 3. alumiini, anodisoitu, vaakaprofiloitu ja perforoitu
- 4. luonnonkivi, vaalea
- 5. lasi
- 6. lasitus



ALUEJULKISIVU ETELÄÄN 1:500



ALUEJULKISIVU POHJOISEEN 1:500

